

## Вариант № 6

### ЧАСТЬ 1

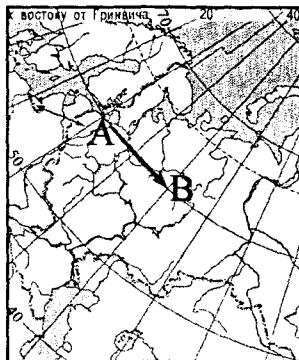
При выполнении заданий этой части в бланке ответов № 1 по номеру выполняемого вами задания (A1—A31) поставьте знак «X» в клеточке, номер которой соответствует номеру выбранного вами ответа.

Вариант 6  
Часть 1

A1 

1	2	3	4
---	---	---	---

A1. Какому направлению соответствует направление А — В на фрагменте карты России?



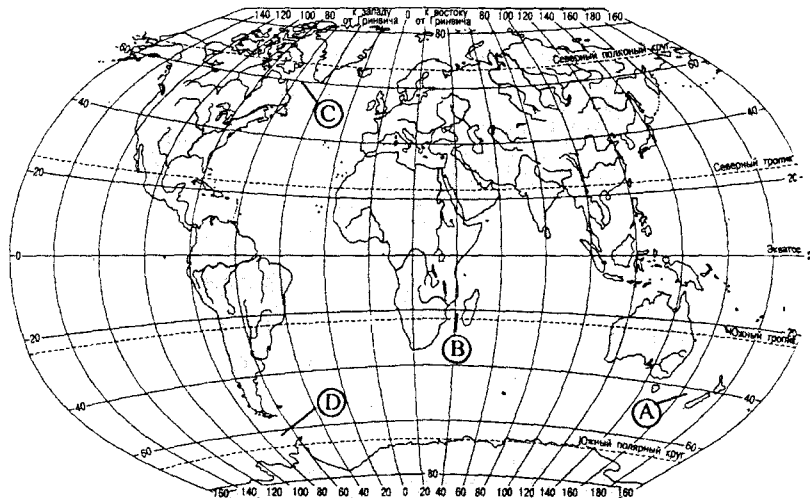
- 1) запад  
2) юго-восток  
3) восток  
4) северо-восток

Вариант 6  
Часть 1

A2 

1	2	3	4
---	---	---	---

A2. Какой буквой на карте мира обозначен Мозамбикский пролив?



- 1) A  
2) B  
3) C  
4) D

Вариант 6  
Часть 1

A3 

1	2	3	4
---	---	---	---

A3. Какое соответствие «горная порода — ее тип» является верным?

- 1) гнейс — осадочная  
2) гранит — метаморфическая  
3) пемза — магматическая  
4) известняк — магматическая

Вариант 6  
Часть 1

A4 

1	2	3	4
---	---	---	---

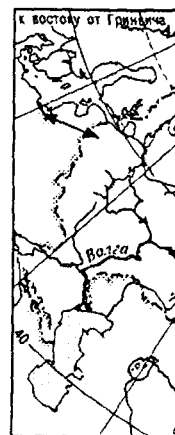
A4. Какое утверждение об атмосфере верно?

- 1) В составе атмосферного воздуха преобладает кислород.  
2) Температура воздуха в тропосфере с высотой увеличивается.  
3) Водяной пар атмосферы сосредоточен в мезосфере.  
4) Давление воздуха в тропосфере с увеличением высоты понижается.

A5. Типичны  
1) эвкалипт  
2) баобаб

A6. Какая из  
тропических по  
1) Сахара  
2) Невада

A7. Какой б  
Тэймыр?



1) A

A8. Какой бук  
Южной Америки

1) A

A9. Для каког  
карки и сухой к  
1) Флорида  
2) Калифорни

A10. На какой  
должительность д  
1) 30° ю.ш.

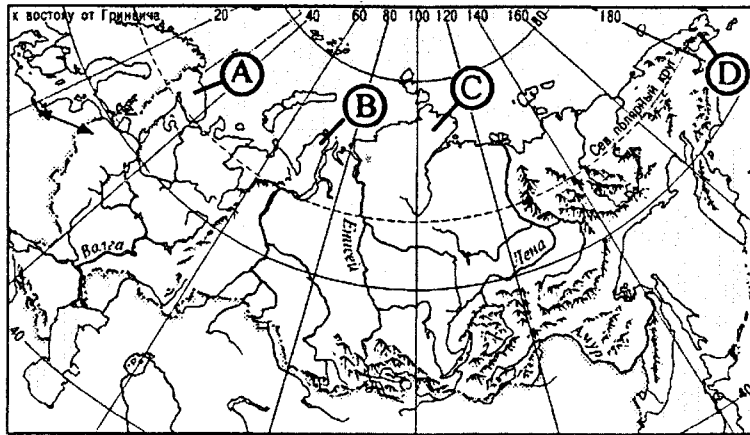
A5. Типичным растением Австралии является

- 1) эвкалипт
- 2) баобаб
- 3) секвойя
- 4) гевея

A6. Какая из перечисленных пустынь расположена в южном тропическом поясе?

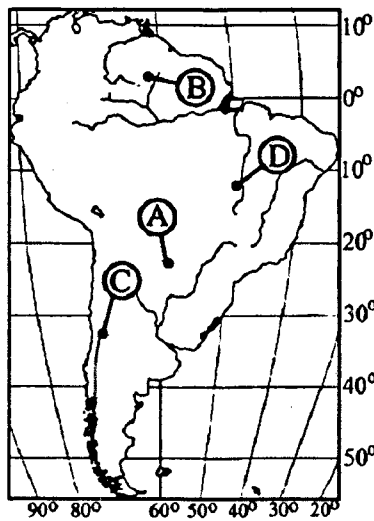
- 1) Сахара
- 2) Невада
- 3) Руб-эль-Хали
- 4) Калахари

A7. Какой буквой на карте России обозначен полуостров Таймыр?



- 1) A
- 2) B
- 3) C
- 4) D

A8. Какой буквой на карте обозначена самая высокая точка Южной Америки?



- 1) A
- 2) B
- 3) C
- 4) D

A9. Для какого полуострова Северной Америки характерен жаркий и сухой климат?

- 1) Флорида
- 2) Калифорния
- 3) Юкатан
- 4) Лабрадор

A10. На какой из перечисленных параллелей 1 февраля продолжительность дня равна продолжительности ночи?

- 1) 30° ю.ш.
- 2) 20° ю.ш.
- 3) 10° ю.ш.
- 4) 0° ш.

Вариант 6

Часть 1

A5 

1	2	3	4
---	---	---	---

Вариант 6

Часть 1

A6 

1	2	3	4
---	---	---	---

Вариант 6

Часть 1

A7 

1	2	3	4
---	---	---	---

Вариант 6

Часть 1

A8 

1	2	3	4
---	---	---	---

Вариант 6

Часть 1

A9 

1	2	3	4
---	---	---	---

Вариант 6

Часть 1

A10 

1	2	3	4
---	---	---	---

Вариант 6  
Часть 1

A11 

1	2	3	4
---	---	---	---

Вариант 6  
Часть 1

A12 

1	2	3	4
---	---	---	---

Вариант 6  
Часть 1

A13 

1	2	3	4
---	---	---	---

Вариант 6  
Часть 1

A14 

1	2	3	4
---	---	---	---

Вариант 6  
Часть 1

A15 

1	2	3	4
---	---	---	---

Вариант 6  
Часть 1

A16 

1	2	3	4
---	---	---	---

Вариант 6  
Часть 1

A17 

1	2	3	4
---	---	---	---

Вариант 6  
Часть 1

A18 

1	2	3	4
---	---	---	---

A11. Для какого региона в половой структуре населения характерно преобладание женщин?

- 1) Юго-Западная Азия
- 2) Южная Азия
- 3) Северная Африка
- 4) Зарубежная Европа

A12. Какая из перечисленных стран относится к высокоурбанизированным?

- 1) Монголия
- 2) Эфиопия
- 3) Египет
- 4) Кувейт

A13. В какой из перечисленных стран ожидаемая средняя продолжительность жизни наибольшая?

- 1) Норвегия
- 2) Намибия
- 3) Мексика
- 4) Таиланд

A14. Для какой из перечисленных стран характерна постиндустриальная структура хозяйства?

- 1) Бангладеш
- 2) Индия
- 3) Бельгия
- 4) Гана

A15. Какая из перечисленных стран является наиболее крупным производителем автомобилей?

- 1) Бразилия
- 2) Финляндия
- 3) Япония
- 4) Канада

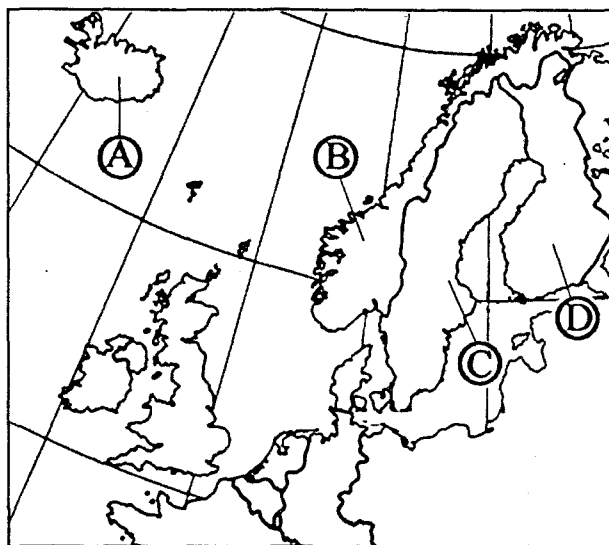
A16. В какой из перечисленных стран в структуре сельского хозяйства преобладает растениеводство?

- 1) Дания
- 2) Финляндия
- 3) Индия
- 4) Монголия

A17. Примером негативного воздействия на состояние окружающей среды является

- 1) добыча полезных ископаемых открытым способом
- 2) перевод транспорта на газовое топливо
- 3) создание замкнутого цикла использования воды на предприятии
- 4) рекультивация терриконов

A18. Какой буквой на фрагменте политической карты зарубежной Европы обозначено государство Финляндия?



- 1) A
- 2) B
- 3) C
- 4) D

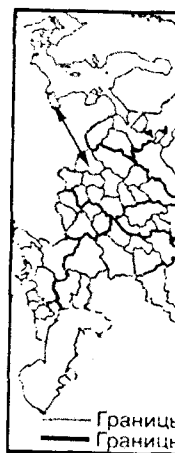
A19. Какое государство является

- 1) Бельгия
- 2) Турция

A20. Какая отрасль относится к

- 1) производственной
- 2) угольной
- 3) лесной и деревообрабатывающей
- 4) железорудной

A21. Какой регион России обозначен



- 1) A

A22. В каком субъекте Российской Федерации находится

- 1) Республика Татарстан
- 2) Республика Башкортостан

A23. Какой субъект Российской Федерации является

- 1) Норильск
- 2) Киров

A24. Центром какой области является

- 1) Волгоград
- 2) Волхов

A25. Какая культура относится к

- 1) подсолнечник
- 2) ячмень

A26. Общей чертой экономики

- 1) лесная промышленность
- 2) автомобильная промышленность
- 3) зерновое хозяйство
- 4) топливная промышленность

**A19.** Какое из перечисленных государств по форме правления является монархией?

- 1) Бельгия
- 2) Турция
- 3) Португалия
- 4) Ирландия

Вариант 6  
Часть 1  
A19 

1	2	3	4
---	---	---	---

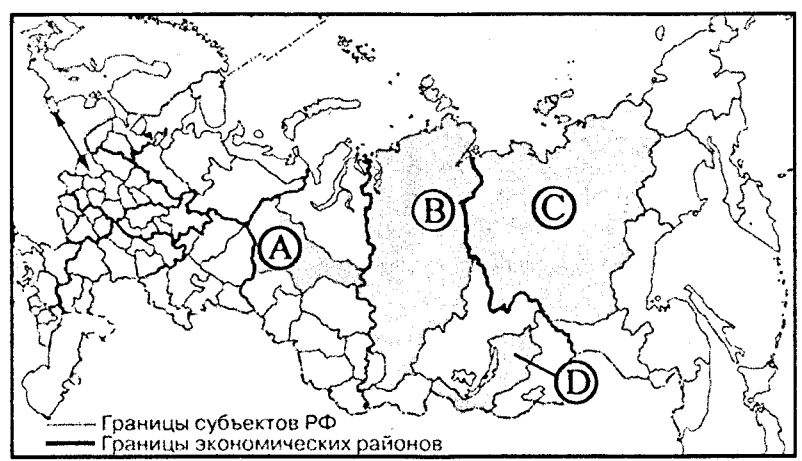
**A20.** Какая из перечисленных отраслей промышленности является отраслью международной специализации Финляндии?

- 1) производство алюминия
- 2) угольная
- 3) лесная и деревообрабатывающая
- 4) железорудная

Вариант 4  
Часть 1  
A20 

1	2	3	4
---	---	---	---

**A21.** Какой буквой на политико-административной карте России обозначен Красноярский край?



- 1) A
- 2) B
- 3) C
- 4) D

Вариант 6  
Часть 1  
A21 

1	2	3	4
---	---	---	---

**A22.** В каком из перечисленных регионов России рождаемость ниже?

- 1) Республика Тыва
- 2) Республика Мордовия
- 3) Ленинградская область
- 4) Тюменская область

Вариант 6  
Часть 1  
A22 

1	2	3	4
---	---	---	---

**A23.** Какой из перечисленных городов является наиболее крупным по численности населения?

- 1) Норильск
- 2) Киров
- 3) Орел
- 4) Казань

Вариант 6  
Часть 1  
A23 

1	2	3	4
---	---	---	---

**A24.** Центром черной металлургии полного цикла в России является

- 1) Волгоград
- 2) Волхов
- 3) Магнитогорск
- 4) Казань

Вариант 6  
Часть 1  
A24 

1	2	3	4
---	---	---	---

**A25.** Какая из перечисленных сельскохозяйственных культур относится к техническим?

- 1) подсолнечник
- 2) ячмень
- 3) овес
- 4) чечевица

Вариант 6  
Часть 1  
A25 

1	2	3	4
---	---	---	---

**A26.** Общей отраслью специализации Центрального и Поволжского экономических районов является

- 1) лесная промышленность
- 2) автомобилестроение
- 3) зерновое хозяйство
- 4) топливная промышленность

Вариант 6  
Часть 1  
A26 

1	2	3	4
---	---	---	---

Вариант 6  
Часть 1

A27 

1	2	3	4
---	---	---	---

Вариант 6  
Часть 1

A28 

1	2	3	4
---	---	---	---

Вариант 6  
Часть 1

A29 

1	2	3	4
---	---	---	---

Вариант 6  
Часть 1

A30 

1	2	3	4
---	---	---	---

Вариант 6  
Часть 1

A31 

1	2	3	4
---	---	---	---

Вариант 6  
Часть 2

B1 

--

A27. Основным районом добычи какого полезного ископаемого в России является Дальний Восток?

- 1) оловянных руд
- 2) нефти и газа
- 3) медных руд
- 4) горючих сланцев

A28. В каком из высказываний содержится информация о миграциях населения России?

- 1) В пределах главной полосы расселения, занимающей 1/3 территории России, сосредоточено более 93% её населения.
- 2) Доля детей достигает максимума в Республике Дагестан, немного отстают от неё другие республики Северного Кавказа.
- 3) С конца XX в. численность населения азиатской части России сокращалась в основном за счет оттока населения.
- 4) В возрастной структуре населения России возрастает доля лиц старших возрастов, уменьшается доля детей.

A29. Буддизм исповедуют большинство верующих

- 1) тувинцев
- 2) чувашей
- 3) адыгейцев
- 4) карелов

A30. Какая из перечисленных стран входит в состав ОПЕК?

- 1) Ирак
- 2) Колумбия
- 3) Египет
- 4) Аргентина

A31. Кто из перечисленных мореплавателей открыл восточное побережье Австралии?

- 1) Джеймс Кук
- 2) Васко да Гама
- 3) Джон Кабот
- 4) Генри Гудзон

## ЧАСТЬ 2

Ответом к заданиям этой части (B1–B12) является последовательность букв, число или слово. Впишите ответы сначала в текст работы, а затем перенесите их в бланк ответов № 1 справа от номера соответствующего задания, начиная с первой клеточки, без пробелов и других символов. Каждую цифру или букву пишите в отдельной клеточке в соответствии с приведенными образцами.

B1. Установите соответствие между каждым из природных ресурсов и видом, к которому он относится.

ПРИРОДНЫЕ РЕСУРСЫ	ВИД ПРИРОДНЫХ РЕСУРСОВ
1) энергия ветра	А) исчерпаемые возобновимые
2) нефть	Б) исчерпаемые невозобновимые
3) каменный уголь	В) неисчерпаемые
4) почвенные	

Запишите в таблицу буквы, соответствующие выбранным ответам.

1	2	3	4

B2. Сколько часов в сутках (VI часовой пояс)? Ответ запишите цифрами.

Ответ: \_\_\_\_\_

B3. Установите соответствие между субъектом Российской Федерации и административным центром.

РЕСПУБЛИКА

- 1) Хакасия
- 2) Коми
- 3) Тыва

Запишите в таблицу ответ.

1
---

B4. Какие три субъекта Российской Федерации являются республиками? Обведите в таблице номера.

- 1) Краснодарский край
- 2) Дальнегорск
- 3) Липецк
- 4) Шелехов
- 5) Красноярск
- 6) Челябинск

B5. Установите соответствие между страной и столицей.

СТРАНА

- 1) ЮАР
- 2) Эфиопия
- 3) Саудовская Аравия

Запишите в таблицу ответ.

1
---

B6. Выберите три страны, являющиеся членами ОПЕК. Обведите в таблице номера.

- 1) США
- 2) Малайзия
- 3) Япония
- 4) ЮАР
- 5) Китай
- 6) Испания

**B2.** Сколько времени, с учетом декретного, будет в Норильске (VI часовой пояс), когда в Лондоне полночь? Ответ запишите цифрами.

Ответ: \_\_\_\_\_ ч.

Вариант 6  
Часть 2

B2

**B3.** Установите соответствие между республикой в составе Российской Федерации и ее столицей.

РЕСПУБЛИКА

СТОЛИЦА

- 1) Хакасия
- 2) Коми
- 3) Тыва

- А) Улан-Удэ
- Б) Кызыл
- В) Абакан
- Г) Сыктывкар

Вариант 6  
Часть 2

B3

Запишите в таблицу буквы, соответствующие выбранным ответам.

1	2	3

**B4.** Какие три из перечисленных городов Российской Федерации являются крупными центрами производства алюминия в России? Обведите соответствующие цифры и запишите их в таблицу.

- 1) Красноурьинск
- 2) Дальнегорск
- 3) Липецк
- 4) Шелехов
- 5) Красноярск
- 6) Челябинск

Вариант 6  
Часть 2

B4

**B5.** Установите соответствие между страной и ее столицей.

СТРАНА

СТОЛИЦА

- 1) ЮАР
- 2) Эфиопия
- 3) Саудовская Аравия

- А) Эр-Рияд
- Б) Аддис-Абеба
- В) Претория
- Г) Виндхук

Вариант 6  
Часть 2

B5

Запишите в таблицу буквы, соответствующие выбранным ответам.

1	2	3

**B6.** Выберите из предложенного списка три страны, лидирующие в мире по производству химических волокон. Обведите соответствующие цифры и запишите их в таблицу.

- 1) США
- 2) Малайзия
- 3) Япония
- 4) ЮАР
- 5) Китай
- 6) Испания

Вариант 6  
Часть 2

B6

Вариант 6  
Часть 2

B7

**B7.** Расположите страны в порядке возрастания в них естественного прироста населения (на 1 тыс. жителей).

- А) Болгария
- Б) Нигер
- В) Бразилия
- Г) США

Запишите в таблицу получившуюся последовательность букв.

--	--	--	--

Вариант 6  
Часть 2

B8

**B8.** Используя данные из приведенной ниже таблицы, сравните обеспеченность стран лесными ресурсами. Расположите страны в порядке уменьшения показателя ресурсообеспеченности.

	Страна	Размеры лесной площади, млн га	Численность населения, млн чел.
А)	Австралия	145,0	21
Б)	Россия	765,9	142
В)	Боливия	58,0	10

Запишите в таблицу получившуюся последовательность букв.

--	--	--

Вариант 6  
Часть 2

B9

**B9.** Определите страну по её краткому описанию.

Эта страна обладает выгодным экономико-географическим положением: граничит с высокоразвитой страной, имеет выход к двум океанам; столица — один из самых древних городов Америки; на территории страны сохранились очаги древней цивилизации; имеются крупные запасы руд цветных металлов, велика добыча нефти; достаточно высокий уровень развития экономики позволяет ее характеризовать как «ключевую» в группе развивающихся стран.

Ответ: \_\_\_\_\_

Вариант 6  
Часть 2

B10

**B10.** Определите регион России по его краткому описанию.

Этот край имеет приморское географическое положение. Административный центр края одинаково удален от экватора и Северного полюса. Благоприятные природные условия способствовали развитию на территории края мощного агропромышленного комплекса. В общей численности населения доля сельских жителей значительно больше общероссийского показателя. Население многонационально; край является одним из основных регионов, принимающих мигрантов.

Ответ: \_\_\_\_\_ край.

Задания B11—C2  
карты.

Ознакомьтесь с



**B11.** Определите расстояние от точки А до точки В в десятках метров. Ответ: \_\_\_\_\_

Ответ: \_\_\_\_\_

**B12.** Определите направление от точки А до церкви. Ответ: \_\_\_\_\_

Ответ: \_\_\_\_\_

Не забудьте перенести

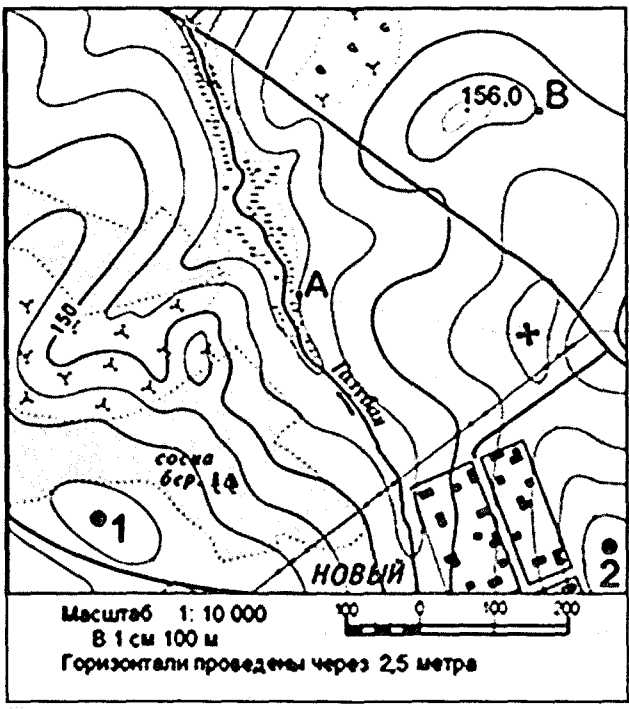
Для ответов на задания № 2. Запишите только ответ на задание. Ответы записывайте

**C1.** Для строительства предназначенной для размещения площадки, обозначенной на карте, известно, что водоносный горизонт имеет одинаковую глубину.

ия в них есте-  
й).

**Задания В11—С2 выполняются с использованием приведенной ниже карты.**

Ознакомьтесь с картой, показанной на рисунке.



едовательность:

таблицы, срав-  
Расположите  
урсообеспечен-

ость населения.  
для чел.

21

142

10

едовательность:

**В11.** Определите по карте расстояние на местности по прямой от точки А до церкви. Полученный результат округлите до десятков метров. Ответ запишите цифрами.

Ответ: \_\_\_\_\_ м.

Вариант 6  
Часть 2  
В11

**В12.** Определите по карте азимут, по которому надо идти от точки А до церкви. Ответ запишите цифрами.

Ответ: \_\_\_\_\_ градусов.

Вариант 6  
Часть 2  
В12

*Не забудьте перенести все ответы в бланк ответов № 1.*

### ЧАСТЬ 3

*Для ответов на задания этой части (С1—С7) используйте бланк ответов № 2. Запишите сначала номер задания (С1 и т.д.), а затем не только ответ на поставленный вопрос, но и весь ход ваших рассуждений. Ответы записывайте разборчиво.*

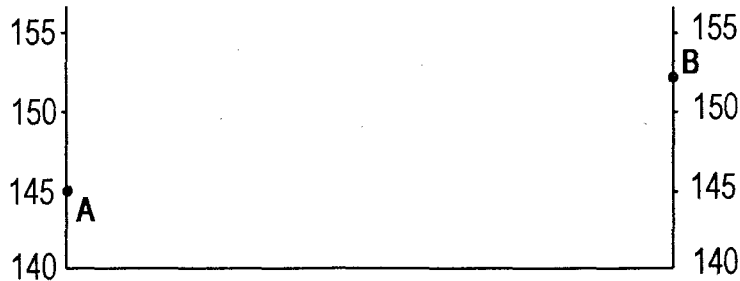
**С1.** Для строительства колодца с ветряным двигателем, предназначенного для водоснабжения посёлка Новый, предлагаются площадки, обозначенные на карте цифрами 1 и 2. Определите, какими преимуществами обладает площадка 2, если известно, что водоносные слои на обеих площадках залегают на одинаковой глубине.

Вариант 6  
Часть 3  
С1



Вариант 6  
Часть 3  
С2

**С2.** Постройте профиль рельефа местности по линии А — Б. Для этого перенесите основу для построения профиля на бланк ответов № 2, используя горизонтальный масштаб — в 1 см 50 м и вертикальный масштаб — в 1 см 5 м. Укажите стрелкой положение на профиле просёлочной дороги.



Вариант 6  
Часть 3  
С3

**С3.** Почему территория полуострова Ямал при небольшом количестве осадков характеризуется высокой заболоченностью? Одна из причин — плоский характер рельефа. Укажите две причины.

Вариант 6  
Часть 3  
С4

**С4.** Какие условия способствуют развитию в г. Кандалакша (Мурманская область) производства алюминия? Укажите две причины.

Вариант 6  
Часть 3  
С5

**С5.** Каковы негативные последствия вырубки лесов на южных склонах Гималаев? Укажите два последствия.

Вариант 6  
Часть 3  
С6

**С6.** На каком меридиане расположен пункт, если известно, что в полдень по времени Гринвичского меридиана местное солнечное время в нем 16 часов? Ход ваших рассуждений запишите.

Вариант 6  
Часть 3  
С7

**С7.** Используя приведенные в таблице данные, определите, в какой из стран — А; Б или В — доля лиц пожилого возраста в возрастной структуре населения выше. Укажите две причины более высокой доли пожилых людей в населении этой страны.

**Демографические показатели стран А, Б и В**

Показатели	Страна А	Страна Б	Страна В
Общая численность населения, млн чел.	74,0	10,6	36,0
Численность населения в возрасте до 15 лет, млн чел.	36,6	1,7	18,0
Численность населения в возрасте старше 65 лет, млн чел.	3,7	1,9	1,8
Рождаемость, ‰	26	11	20
Смертность, ‰	6	10	7
Ожидаемая продолжительность жизни, лет	69	77	70
Доля городского населения, %	45	53	65
Средняя плотность населения, чел/км <sup>2</sup>	74	115	100

Blank answer sheet for the exam, including a scale, a grid for marking answers, and a section for writing answers.

Blank answer sheet for the exam, including a scale, a grid for marking answers, and a section for writing answers.